

VERANSTALTUNGSPROGRAMM

Natur erleben

in Remscheid, Solingen
und Wuppertal

2017 / 1





Inhaltsverzeichnis



Stammtische/Monatstreffs.....4



Kinder- und Jugendgruppen (SG).....7



Der „Arbeitskreis (AK) Obstwiesen“ ...8



Aktiv in der Natur12



Exkursionen.....18



Vorträge31

Liebe Freundinnen und Freunde der Natur,

warten wir ab, ob uns der Winter noch mit Frost und Schnee beglückt. Sicher ist, dass im Frühling wieder die zarten Blüten der Frühblüher und Obstbäume in die Natur locken und spätestens im Mai alle Zugvögel den Weg zurück ins Bergische Land gefunden haben.

Wir hoffen natürlich, dass die Menschen, denen unsere heimische Natur am Herzen liegt, durch die zahlreichen Aktionen, Lehrgänge und Exkursionen der Umwelt- und Naturschutzverbände sowie der Biologischen Station auch den Weg zurück in die Natur von Remscheid, Solingen und Wuppertal finden. Da finden sich wieder die beliebten Obstbaumschnittkurse im Frühjahr und die Arbeitseinsätze für seltene Tier und Pflanzenarten in Schutzgebieten wie dem NSG Heintjeshammer. Zahlreiche Gebiete locken im Rahmen von Exkursionen neu entdeckt zu werden. Da geht es zur kulinarischen Wanderung rund um Hof Hohenscheid, da werden die Ohren gespitzt um im Rahmen einer abendlichen Exkursion den nächtlichen Rufen von Eulen auf dem Klingenspfad bei Balkhausen zu lauschen oder wir entdecken die abwechslungsreiche Landschaft zwischen Aprath und Katernberg mit zahlreichen bemerkenswerten Tier und Pflanzenarten.

Um den Treffpunkt zu den Veranstaltungen sicher zu finden, lohnt sich ein Blick in den Veranstaltungskalender auf der Internetseite der Biologischen Station Mittlere Wupper (www.bsmw.de). Hier werden die Treffpunkte auch auf einer Karte dargestellt.

Auf ein Wiedersehen in der bergischen Natur

Jan Bogner



Jahreshauptversammlungen

NABU Ortsgruppe Solingen

Donnerstag, 16. Februar 2017, 19 Uhr

Veranstaltungsort:

Gasthof Löhndorf, Löhndorfer Straße 275, Solingen

Im Anschluss der Jahreshauptversammlung gibt es die Möglichkeit an dem Vortrag zum Thema „Vogel des Jahres 2017 – der Waldkauz“ teilzunehmen (s. Seite 31).

BUND Ortsgruppe Solingen

Montag, 30. Januar 2017, 19.30 Uhr

Veranstaltungsort:

Biologische Station Mittlere Wupper

RBN Ortsgruppe Solingen

Mittwoch, 1. Februar 2017, 19 Uhr

Veranstaltungsort:

Biologische Station Mittlere Wupper

**Alle Versammlungen sind öffentlich.
Interessierte sind herzlich willkommen!**



Stammtische

NABU-Stammtisch Solingen

Jeweils am letzten Donnerstag des Monats um 19:30 Uhr treffen sich Mitglieder des Solinger NABU in einem gemütlichen Lokal um sich über Alles rund um Naturschutz, Tier- und Pflanzenwelt auszutauschen. Interessierte sind herzlich willkommen.

Der jeweilige Ort ist im Internet (www.nabu-solingen.de) und bei Frank Hilger (02193/1878) zu erfahren.



RBN-Stammtisch Solingen

Jeden zweiten Mittwoch im Monat um 19.30 Uhr treffen sich die Mitglieder des Bergischen Naturschutzvereins RBN in einem gemütlichen Lokal um sich über Naturschutzthemen auszutauschen. Interessierte sind herzlich willkommen.

Der Stammtisch findet nur außerhalb der Schulferien statt.

Der jeweilige Ort ist im Internet (www.rbn-solingen.de) und bei Thomas Blos (0212/2309777) zu erfahren.

RBN-Stammtisch Remscheid

Die Treffen finden nach Absprache in der Regel dienstags 17 Uhr, eine Woche vor den Landschaftsbeiratssitzungen im FlairLaden, Remscheid-Lüttringhausen, Gertenbachstraße 17 statt.

Die konkreten Termine bitte bei Gabi Lipka (02191/291885 oder gabi.lipka@online.de) erfragen.

Monatstreffs NABU Remscheid

Dienstag, 10. Januar 2017, 19.30 Uhr

Treffpunkt:

Zum Landsknecht, Elberfelder Straße 7,
Remscheid-Innenstadt

Dienstag, 14. Februar 2017, 19.30 Uhr

Treffpunkt:

Wirtschaft Richard Becker, Ehringhausen 65, Remscheid

Dienstag, 14. März 2017, 19.30 Uhr

Treffpunkt:

Alte Rentei, Richthofenstraße 24, Remscheid-Lüttringhausen

Dienstag, 11. April 2017, 19.30 Uhr

Treffpunkt:

Zum Landsknecht, Elberfelder Straße 7,
Remscheid-Innenstadt

Dienstag, 9. Mai 2017, 19.30 Uhr

Treffpunkt:

Wirtschaft Richard Becker, Ehringhausen 65, Remscheid

Dienstag, 13. Juni 2017, 19.30 Uhr

Treffpunkt:

Alte Rentei, Richthofenstraße 24, Remscheid-Lüttringhausen



Kinder- & Jugendgruppen Solingen

Spielegerisch und altersgerecht entdecken Kinder und Jugendliche in den jeweiligen Altersgruppen die Natur.

„**Die kleinen Waldforscher**“ des NABU treffen sich zweimal im Monat Dienstagnachmittag. Hier entdecken Kinder im Alter von drei Jahren altersgerecht die Natur.

„**Die flotten Rennschnecken**“ ist die Kindergruppe des NABU für Kinder im Alter von vier bis sechs Jahren. Die Gruppe erkundet spielegerisch zweimal im Monat Dienstagnachmittag für jeweils zwei Stunden die Natur.

Kinder von sieben bis zwölf Jahren kommen jeden 3. Samstag im Monat von 15 bis 18 Uhr bei den NABU-Entdeckern „**Wilde Füchse**“ zusammen.

Nähere Infos zu den NABU Gruppen bei Edeltraut Krüger unter 0212/6458583 oder 0178/1300675.

Internet: www.nabu-solingen.de

Die „**Wilden Hummeln**“ ist die gemeinsame Kindergruppe von RBN, BUND und NABU in Zusammenarbeit mit der Biologischen Station Mittlere Wupper. Einmal im Monat treffen sich hier sechs- bis zehnjährige Kinder um die Natur zu erforschen.

Weitere Informationen:

Pia Kambergs (BSMW), Tel. 0212/2542730 oder Daniela Mittendorf (RBN), Tel. 0212/2544228



Seit Sommer 2012 gibt es die „**Green Ranger**“ des RBN, bei denen sich 10- bis 14 jährige Jugendliche für die Natur einsetzen. Sie lernen verschiedene Tiergruppen kennen und unterstützen die Erwachsenen bei der praktischen Biotoppflege. Insbesondere für diese Gruppe suchen wir noch interessierte Jugendliche.

Kontakt: Daniela Mittendorf (RBN), Tel. 0212/2544228



Der „Arbeitskreis Obstwiesen Bergisches Städtedreieck“

Der Arbeitskreis Obstwiesen Bergisches Städtedreieck – ein gemeinschaftlicher Arbeitskreis des RBN, des NABU-Wuppertal, der Unteren Landschaftsbehörden aus Remscheid, Solingen und Wuppertal, der Fruchtsaftkellerei Weber, der Biologischen Station Mittlere Wupper sowie von Obstwiesenpraktikern aus dem Bergischen Land – hat sich zum Ziel gesetzt, den Lebensraum „Obstwiese“ wieder in das Bewusstsein der Solinger, Remscheider und Wuppertaler Bürger zu rücken und diese zum Erhalt ihrer Obstwiesen zu motivieren.

Koordination: Biologische Station Mittlere Wupper, Tel.: 0212/2542730, E-Mail: kamberg@bsmw.de



Obstbaumschnitt Wuppertal

Samstag, 11. Februar 2017, 13 bis ca. 16 Uhr
Jungbaumschnitt

Samstag, 5. August 2017, 13 bis ca. 16 Uhr
Altbaumschnitt

Veranstaltungsort:

Die halbtägigen Schnittkurse finden auf der Obstwiese des Internationalen Evangelischen Tagungszentrums Wuppertal, gegenüber Missionsstraße 9 statt.

Treffpunkt: Wendehammer Bushaltestelle Missionstraße (erreichbar mit Linie 643), Wuppertal

Referent: Marcus Nitzsche

Entgelt: jeweils 12 Euro

Veranstalterin: Stadt Wuppertal



Obstbaumschnitt Solingen

Freitag, 17. Februar 2017, 19.30 Uhr

Theorieteil

Samstag, 18. Februar 2017, 14 Uhr

Praxisteil I: Jungbaumpflege

Samstag, 25. Februar 2017, 14 Uhr

Praxisteil II: Altbaumpflege

Treffpunkt:

Theorieteil: Biologische Station Mittlere Wupper, Solingen

Praxisteile: Veranstaltungsorte werden bei Anmeldung bekanntgegeben

Referent: Detlef Regulski

Entgelt: 12 Euro (Praxisteil), 10 Euro (Theorieteil)

Drei Veranstaltungen im Block: 30 Euro

Veranstalter: RBN Solingen

Anmeldung erforderlich unter:

Tel. 0212/2542730 oder info@bsmw.de

Samstag, 8. Juli 2017, 14 Uhr

Praxisteil III: Obstbaumpflege im Sommer

Treffpunkt:

Veranstaltungsort wird bei Anmeldung bekanntgegeben

Referent: Detlef Regulski

Entgelt: 12 Euro (Praxisteil)

Veranstalter: RBN Solingen

Anmeldung erforderlich unter:

Tel. 0212/2542730 oder info@bsmw.de



Obstbaumschnitt Remscheid

Freitag, 3. März 2017, 19.30 Uhr

Theorieteil

Samstag, 4. März 2017 14 Uhr

Praxisteil I: Jungbaumpflege

Samstag, 11. März 2017, 14 Uhr

Praxisteil II: Altbaumpflege

Treffpunkt:

Theorieteil:

Natur-Schule Grund, Grunder Schulweg 13, Remscheid

Praxisteile: Katholische Kirche, Richard-Pick-Straße,
Remscheid-Lüttringhausen

Referent: Detlef Regulski

Entgelt: 12 Euro (Praxisteil), 10 Euro (Theorieteil)

Drei Veranstaltungen im Block: 30 Euro

Veranstalterin: Natur-Schule Grund

Anmeldung erforderlich unter:

Tel. 02191/840734

Samstag, 15. Juli 2017, 14 Uhr

Praxisteil III: Obstbaumpflege im Sommer

Treffpunkt: Katholische Kirche, Richard-Pick-Straße,
Remscheid-Lüttringhausen

Referent: Detlef Regulski

Entgelt: 12 Euro (Praxisteil)

Veranstalterin: Natur-Schule Grund

Anmeldung erforderlich unter:

Tel. 02191/840734



Obstbauberatung

Samstag, 4. Februar 2017, 14 bis 15 Uhr

Haus Müngsten, Müngstener Brückenweg 71,
Solingen-Müngsten

Referent: Detlef Regulski

Entgelt: kostenfrei

Anmeldung erforderlich unter: Tel. 0212/2542730 oder
info@bsmw.de

Mindestteilnehmerzahl: 7

Mittwoch, 1. März 2017, 19 bis ca. 20.30 Uhr

Cafe StückGUT, Alexander-Coppel-Staße 50, Solingen

Referent: Lutz Nöthen

Entgelt: kostenfrei

Anmeldung erforderlich unter: Tel. 0212/2542730 oder
info@bsmw.de

Mindestteilnehmerzahl: 7



Aktiv in der Natur

Wer Pflanzen und Tiere nicht nur auf Bildern anschauen will, sondern lieber mal die Stiefel anziehen und draußen in der Natur bei Pflege- und Entwicklungsarbeiten mit anpacken möchte, ist bei uns an der richtigen Adresse. Unter fachkundiger Anleitung werden Aktionen zur Förderung der heimischen Tier- und Pflanzenwelt durchgeführt.



Samstag, 7. Januar 2017, 10 bis ca. 14 Uhr

Pflegeeinsatz im NSG Panzertalsperre (RS)

Zum Erhalt des letzten größeren Lungenenzianvorkommens in den Bergischen Hochflächen sind regelmäßige Mahd- und Entbuschungsarbeiten notwendig. Ferner müssen Gehölze zurückgeschnitten und Teilflächen abgeplaggt werden.

Treffpunkt:

Talsperrenweg Ecke Höhenweg, Remscheid (Parkmöglichkeiten in den Parkbuchten am Rand der Straße Höhenweg 2)

Leitung: Moritz Schulze 0175/8050616

Eine Veranstaltung in Kooperation mit der Biologischen Station Mittlere Wupper.



Samstag, 11. Februar 2017, 10 bis ca. 14 Uhr

Kopfweidenschnitt in Mittelfürkelt oder an der Leichlinger Straße (SG)

Einmal eine Kopfweide immer eine Kopfweide. Jahrhundertlang wurde der Schnitt der Weiden von Bauern und Korbflechtern ausgeführt, die das Holz als Brennholz oder zum Korbflechten benutzten und so die für den das Bergische Land charakteristischen Kopfweiden schufen. Heute können die Stecklinge für Neuanpflanzungen oder den Bau von Weidentipis genutzt werden. Wer also Lust hat gemeinsam mit dem RBN Kopfweiden fachkundig zurückzuschneiden ist herzlich willkommen.

Treffpunkt:

Bitte telefonisch erfragen bei Thomas Blos 0212/2309777

Leitung: RBN Solingen



Samstag, 11. Februar 2017, 10 bis ca. 14 Uhr

Pflegeeinsatz im NSG Heintjeshammer (WK)

Das NSG Heintjeshammer ist ein qualitativ herausragendes Kulturlandschaftsbiotop in dem regelmäßige Pflegearbeiten (z. B. Mahd und Entbuschung von Teilflächen) notwendig sind, um die seltenen Tier- und Pflanzenbestände zu erhalten. Gummistiefel sind empfehlenswert.

Treffpunkt: Parkplatz Kurve Heintjeshammer an der L 408 im Eschbachtal, Wermelskirchen

Leitung: Moritz Schulze 0175/8050616



Samstag, 18. Februar 2017, 10 bis ca. 14 Uhr

Kopfweidenschnitt in Unten zum Holz (SG)

Die Kopfweiden auf dieser Fläche müssen zurückgeschnitten und gepflegt werden. Wer Lust hat, diese Arbeit tatkräftig zu unterstützen, ist herzlich willkommen.

Treffpunkt:

Bitte bei Frank Hilger 02193/1878, oder oder Annette Kalde 0212/77849 erfragen

Leitung: NABU Solingen

Samstag, 18. März 2017, 10 bis ca. 14 Uhr

Pflegeeinsatz im NSG Heintjeshammer (WK)

Das NSG Heintjeshammer ist ein qualitativ herausragendes Kulturlandschaftsbiotop in dem regelmäßige Pflegearbeiten (z. B. Mahd und Entbuschung von Teilflächen) notwendig sind, um die seltenen Tier- und Pflanzenbestände zu erhalten. Gummistiefel sind empfehlenswert.

Treffpunkt: Parkplatz Kurve Heintjeshammer an der L 408 im Eschbachtal, Wermelskirchen

Leitung: Moritz Schulze 0175/8050616



Samstag, 27. Mai 2017, 10 bis ca. 14 Uhr

Pflegeeinsatz im NSG Heintjeshammer (WK)

Das NSG Heintjeshammer ist ein qualitativ herausragendes Kulturlandschaftsbiotop in dem regelmäßige Pflegearbeiten (z. B. Mahd und Entbuschung von Teilflächen) notwendig sind, um die seltenen Tier- und Pflanzenbestände zu erhalten. Gummistiefel sind empfehlenswert.

Treffpunkt: Parkplatz Kurve Heintjeshammer an der L 408 im Eschbachtal, Wermelskirchen

Leitung: Moritz Schulze 0175/8050616



Samstag, 17. Juni 2017, 10 bis ca. 14 Uhr

Wiesenmahd im Blumental (SG)

Zur typischen bergischen Landschaft gehörten einst artenreiche Tal- und Hangwiesen, die vom Frühjahr bis zum Spätsommer der Tierwelt einen reich gedeckten Tisch präsentierten. Das Obere Ittertal – im Volksmund auch Blumental genannt – ist durch ein Mosaik von Magerweiden, Brachen, Feuchtwiesen und Feldgehölzen geprägt, die für zahlreiche Tiere und Pflanzen Lebensraum bieten. Zum Erhalt einer artenreichen Feuchtwiese, die durch die Landwirtschaft nicht mehr genutzt wird, führt der RBN auch in diesem Jahr eine Pflegemahd mit Balkenmäher und Sense durch. Auf diese Weise kann verhindert werden, dass sich die Wiesen zu artenarmen Beständen entwickeln, in denen einige wenige dominante Arten wie Adlerfarn, Japanknöterich oder Brennesseln vorherrschen.

Treffpunkt:

Bitte telefonisch erfragen bei Thomas Bloss 0212/2309777

Leitung: RBN Solingen



Veranstaltungen

Seite **Januar**

12		Pflegeeinsatz im NSG Panzertalsperre (RS)	07.01.17	10 Uhr
6		Monatstreff NABU Remscheid	10.01.17	19.30 Uhr
4		Jahreshauptversammlung BUND Solingen	30.01.17	19.30 Uhr

Februar

4		Jahreshauptversammlung RBN Solingen	01.02.17	19 Uhr
18		Ganztagesexkursion zum DeWitt See (Nettetal)	04.02.17	8.30 Uhr
11		Obstbauberatung (RS)	04.02.17	14 Uhr
13		Pflegeeinsatz NSG Heintjeshammer (WK)	11.02.17	10 Uhr
13		Kopfweidenschnitt (SG)	11.02.17	10 Uhr
13		Obstbaumschnittkurs – Jungbaumschnitt (W)	11.02.17	13 Uhr
6		Monatstreff NABU Remscheid	14.02.17	19.30 Uhr
4		Jahreshauptversammlung NABU Solingen	16.02.17	19 Uhr
31		Vogel des Jahres 2017 – Der Waldkauz (SG)	16.02.17	19 Uhr
9		Obstbaumschnittkurs – Theorieil (SG)	17.02.17	19.30 Uhr
14		Kopfweidenschnitt (SG)	18.02.17	10 Uhr
9		Obstbaumschnittkurs – Jungbaumschnitt (SG)	18.02.17	14 Uhr
18		Eulen-Exkursion (SG)	18.02.17	18.30 Uhr
19		Wasservogel im Winter (Hilden)	19.02.17	10 Uhr
19		Wintergäste der Bislicher Insel (Xanten)	25.02.17	9 Uhr
9		Obstbaumschnittkurs – Altbaumschnitt (SG)	25.02.17	14 Uhr

März

11		Obstbauberatung (SG)	01.03.17	19 Uhr
10		Obstbaumschnittkurs – Theorieil (RS)	03.03.17	19.30 Uhr
10		Obstbaumschnittkurs – Jungbaumschnitt (RS)	04.03.17	14 Uhr
20		Vogelstimmen für Anfänger (RS)	11.03.17	10 Uhr
10		Obstbaumschnittkurs – Altbaumschnitt (RS)	11.03.17	14 Uhr
6		Monatstreff NABU Remscheid	14.03.17	19.30 Uhr
14		Pflegeeinsatz NSG Heintjeshammer (WK)	18.03.17	10 Uhr
20		Feuersalamander-Exkursion (RS)	31.03.17	20.30 Uhr



RS - Remscheid SG - Solingen W - Wuppertal WK - Wermelskirchen

Veranstaltungen

Seite **April**

21		Wild & emsig – Wildbienenführung (SG)	01.04.17	14 Uhr
22		Frühlingswanderung des NABU Solingen	02.04.17	10 Uhr
22		Frühlingsvögel im Langenbach (RS)	08.04.17	9 Uhr
6		Monatstreff NABU Remscheid	11.04.17	19.30 Uhr
23		Zauneidechsen-Exkursion (Hilden)	22.04.17	12 Uhr
24		Wild & Essbar: Kulinarische Wanderung (RS)	27.04.17	17.15 Uhr
25		Tiere und Pflanzen im Steinberger Bachtal (W)	30.04.17	10 Uhr



Mai

25		Garten- und Blumentag im Botanischen Garten (SG)	6./7.5.17	11 Uhr
6		Monatstreff NABU Remscheid	09.05.17	19.30 Uhr
26		Vogelzug zur Herbringhauser Talsperre (W)	20.05.17	9 Uhr
26		Wild & Bergisch: Kulinarische Wanderung (SG)	23.05.17	17.15 Uhr
27		Vogelwanderung für Anfänger (SG)	25.05.17	18 Uhr
15		Pflegeeinsatz NSG Heintjeshammer (WK)	27.05.17	10 Uhr

Juni

27		Umweltfest der Station Natur und Umwelt (W)	10.06.17	14 Uhr
28		Exkursion NSG Heintjeshammer (WK)	10.06.17	10 Uhr
28		Auf Entdeckungstour durch die Ohligser Heide (SG)	10.06.16	15 Uhr
29		Radtour über die Bergische Heideterrasse (SG)	11.06.17	10 Uhr
29		Sommerwanderung des NABU Solingen	11.06.17	10 Uhr
6		Monatstreff NABU Remscheid	13.06.17	19.30 Uhr
30		Fledermaus-Exkursion Wuppertalsperre (RS)	16.06.17	21 Uhr
15		Wiesenmahd im Blumental (SG)	17.06.17	10 Uhr
30		Freilandökologische Exkursion in die Eifel	24.06.17	9 Uhr
30		Bergische Landpartie (Bensberg)	25.06.17	10 Uhr

Juli

9		Obstbaumpflege im Sommer (SG)	08.07.17	14 Uhr
10		Obstbaumpflege im Sommer (RS)	15.07.17	14 Uhr

RS - Remscheid SG - Solingen W - Wuppertal WK - Wermelskirchen

Exkursionen

Samstag, 4. Februar 2017, 8.30 bis 17 Uhr

Ganztages-Exkursion zum DeWitt See (Nettetal)

Ein Rundgang um den Großen DeWitt See in Nettetal ermöglicht das Beobachten von Wintergästen aus nächster Nähe. Die Schilfflächen des Rohrdommel-Projektes der Biologischen Station Krickenbecker Seen kann man von einem Beobachtungsturm überblicken und Vögel wie Wasserralle, Zwergtaucher und verschiedene Gänse und Enten entdecken. Unterwegs ist die Einkehr in das Landcafe Stemmehof am NABU Naturschutzhof geplant.

Treffpunkt: Parkplatz Brückenpark Müngsten, Remscheid.
Von hier werden Fahrgemeinschaften gebildet,
ODER: 10 Uhr, Parkplatz an der Leuther Mühle, Hinsbecker Straße 34, Nettetal

Leitung: Anja You 0163/3769442

Entgelt: kostenfrei

Samstag, 18. Februar 2017, 18.30 bis 20 Uhr

Eulen-Exkursion (SG)

Mit gespitzten Ohren gehen wir ein Stück über den Klingenspfad bei Balkhausen und lauschen nach nächtlichen Rufen. Mit etwas Glück können wir den Waldkauz als Vogel des Jahres 2017 und den Uhu hören. Beide Eulen lassen zu dieser Jahreszeit ihre Balzrufe hören. Nebenbei werden die außergewöhnlichen Eigenschaften von Eulen mit Bildtafeln und Anschauungsmaterial gezeigt und erklärt.

Treffpunkt:
Wanderparkplatz Ecke Hohenscheid/Balkhauser Weg,
Solingen

Leitung: Anja You 0163/3769442

Entgelt: kostenfrei



Sonntag, 19. Februar 2017, 10 bis ca 13.30 Uhr

Exkursion zum Elbsee in Hilden – Wasservögel im Winter

Im Winter halten sich auf dem Elbsee viele nord- und osteuropäische Wasservogelarten auf. Auf dem 6 km langen Rundweg lassen sie sich an verschiedenen Stellen gut beobachten. Wir werden begleitet von Dipl.-Ökol. Frank Sonnenburg von der Biologischen Station Mittlere Wupper. Falls vorhanden bitte Fernglas mitbringen.

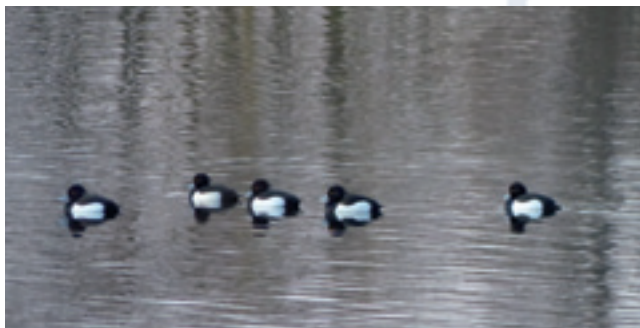
Treffpunkt:

Parkplatz Elbsee, Schalbruch (Nähe Westring), Hilden

Leitung: Team des NABU Solingen

Für eventuelle Rückfragen: Annette Kalde 0173/9333246
oder kontakt@nabu-solingen.de

Entgelt: kostenfrei



Samstag, 25. Februar 2017, 9 bis 17 Uhr

Wintergäste der Bislicher Insel (Xanten)

Diese Ganztagesexkursion führt uns zu den überwinterten Wasservogelansammlungen in die abwechslungsreiche Altrheinlandschaft des „NSG Bislicher Insel“. Es sollten Ferngläser und wetterangepasste Kleidung mitgebracht werden. Am Ende der Exkursion ist die Einkehr in eine Gaststätte geplant.

Treffpunkt: Parkplatz Brückenpark Müngsten, Remscheid.
Von hier werden Fahrgemeinschaften gebildet

Leitung: Moritz Schulze 0175/8050616

Entgelt: kostenfrei



Samstag, 11. März 2017, 10 bis 12 Uhr

Vogelstimmen für Anfänger (RS)

Kennen Sie das? In Garten oder Park beobachten Sie einen Vogel, der im Geäst turnend Raupen jagt oder versteckt aus einer Hecke singt. Diese Exkursion ist für Anfänger gedacht, die ein paar Garten- und Waldvögel wie Amsel, Buchfink, Rotkehlchen oder Kohlmeise kennenlernen wollen. Die Gesänge werden zunächst vorgespielt, in der Natur gesucht und wiederholt. Falls vorhanden: Ferngläser mitbringen.

Treffpunkt: Wanderparkplatz Tyroler Straße, Remscheid (am NSG Hammertal)

Leitung: Anja You 0163/3769442

Entgelt: kostenfrei

Freitag, 31. März 2017, 20.30 bis 21.30 Uhr

Feuersalamander Exkursion (RS)

In den Laubwäldern entlang der Wupper lebt still und heimlich der Feuersalamander. Diese nachtaktive Amphibienart muss man im Dunkeln suchen. Während eines kurzen Ausflugs ins NSG Hammertal zur Dämmerung wollen wir die Tiere bei der Suche nach ihrem Mitternachtssnack beobachten. Bitte Taschenlampen mitbringen.

Treffpunkt: Wanderparkplatz Tyroler Straße, Remscheid (am NSG Hammertal)

Leitung: Anja You 0163/3769442

Entgelt: kostenfrei



Samstag, 1. April 2017, 14 bis 15.30 Uhr

Wild & emsig – Wildbienenführung über den Solinger Wildbienenlehrpfad (SG)

Im April sind bereits die hartgesottenen Hummeln, Pelzbiene und Mauerbiene schwer im Dienste ihrer Fortpflanzung und Brutpflege aktiv und bestäuben dabei selbst bei kühleren Temperaturen frühblühende Weiden, Lungenkräuter sowie Kirsch- und Schlehenblüten. Dies schauen wir uns auf dem 2016 komplett neu überarbeiteten Wildbienen-Lehrpfad im Botanischen Garten Solingen zusammen an – und schauen dabei auch „in die Röhre“. Diese Führung ist für die ganze Familie konzipiert. Auch für Menschen mit Seh- und Gehbehinderung.

Treffpunkt:

Eingang Botanischer Garten, Vogelsang 2, Solingen

Leitung: Pia Kamberg

Entgelt: kostenfrei



Sonntag, 2. April, 10 bis ca. 12.30 Uhr

Frühlingswanderung des NABU Solingen (SG)

Die Exkursion des NABU Solingen führt diesmal am Trep-penbach Richtung Meigen und Papiermühle und zurück zum Alten Bau. Bei unserer Jahreszeitenwanderung schauen und hören wir genau hin. Die Wanderung richtet sich auch wieder an Einsteiger der Naturbeobachtung. Festes Schuhwerk, Fern-glas und Fotoapparat sind zu empfehlen.

Treffpunkt: Parkplatz Theegartenstraße
Höhe Hausnummer 38-40, Solingen

Leitung: NABU Solingen, Edeltraut Krüger 0178/1300675

Entgelt: kostenfrei



Samstag, 8. April 2017, 9 bis 11 Uhr

Frühlingsvögel im Langenbachtal – Eine naturkundliche Wanderung (RS)

Im obere Langenbachtal in Remscheid ist noch heute der vielgestaltige Wechsel typischer bergischer Kulturlandschaft mit charakteristischen Vogelarten der Feldflur erhalten. Auf unserer Frühjahrsexkursion beobachten wir heute selten gewordene Arten, wie Kiebitz, Feldsperling und Bluthänfling. Selbst die Feldlerche, die heute eine Ausnahmerecheinung in der Landschaft geworden ist, ist hier gewöhnlich noch anzutreffen.

Treffpunkt: Ecke Bergisch Born/Raiffeisenstraße, Remscheid

Leitung: Dipl.-Biol. Thomas Krüger

Entgelt: kostenfrei



Samstag, 22. April 2017, 12 bis 14 Uhr

Zauneidechsen-Exkursion (Hilden)

Nach der kalten Jahreszeit kommen nun die wärmeliebenden Eidechsen aus ihren Winterquartieren. Die Männchen sind in dieser Phase besonders leuchtend grün. Bei einem Rundgang durch das NSG Hildener Sandberg kann das letzte Heiderelikt im Kreis Mettmann und seine flinken Bewohner erlebt werden. Fernglas und Kamera sind empfehlenswert.

Treffpunkt: Parkplatz am Hildener Sandberg/Jaberg, Elberfelder Straße in Höhe Hausnummern 208 (Schäferhundverein), Haltestelle Kesselsweier (Linie 784), Hilden

Leitung: Anja You 0163/3769442

Entgelt: kostenfrei



Donnerstag, 27. April 2017, 17.15 Uhr

Wild & essbar – Kulinarische Wanderung durch das Obere Teufelsbachtal (RS)

Die Natur erwacht und lockt den Menschen mit Vogelstimmen, Sonnenstrahlen und zarten Grüntönen nach draußen. Was man Leckeres aus diesem ersten Grün zaubern kann, um den Frühling auch mit dem Gaumen zu entdecken, das erfahren Sie auf dieser kulinarisch ausgerichteten, ca. 1,5-2 stündigen Wanderung entlang von Wiesen, Wäldern und Bächen im Oberen Teufelsbachtal. Danach besteht die Möglichkeit, gemeinsam im Herzhaft Klassische Küche der Familie Heldmann einzukehren und voller Genuss ein zur Wanderung korrespondierendes, erstklassiges Wildkräuter-Menü zu verspeisen.

Treffpunkt:

Ecke Fichtenstraße/Weißenburgstraße, Remscheid

Leitung: Dipl.-Biol. Pia Kambergs

Entgelt: Exkursion kostenfrei, Menü: 29 Euro (Drei-Gänge-Menü ohne Getränke)

Weitere Informationen: info@bsmw.de, Tel. 0212/2542730

Anmeldung:

Für das Menü erforderlich bis zum 17. April bei:
Herzhaft Klassische Küche, Tel.: 02191/291941

Den Betrag von 29 Euro p. P. bitte bis zum 17. April auf das folgende Konto überweisen (Mit der Überweisung wird die Reservierung bindend):

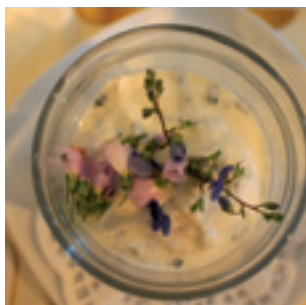
Herzhaft Klassische Küche

Stadtsparkasse Remscheid

Swift-Bic WELADEDXXXX

IBAN: DE 08 3405 0000 0000 0845 58

Verwendungszweck: Kräutermenü/Name



Sonntag, 30. April 2017, 10 bis 12.30 Uhr

Wir suchen nach Tieren und Pflanzen im Steinberger Bachtal (W)

Zwischen Aprath und Katernberg erstreckt sich eine abwechslungsreiche Landschaft, die vor allem jetzt im Frühjahr zu einer kleinen Rundwanderung einlädt. Diese führt uns entlang des sogenannten Eulenkopfweges durch das Steinberger Bachtal, das auch heute noch von Wiesen und Weiden geprägt ist und wertvolle Feuchtbiotope aufweist. Über die ackerbaulich genutzten Höhen geht es zurück zum Ausgangspunkt. Wir sind gespannt, welche interessanten Tier- und Pflanzenarten wir entdecken.

Treffpunkt: Wiedener Straße, Ecke Niederradenberg (nahe S-Bahnstation Aprath), Wuppertal

Leitung: Dipl.-Ökol. Frank Sonnenburg

Entgelt: kostenfrei



Samstag/Sonntag, 6./7. Mai, 11 bis 18 Uhr

Garten und Blumentag im Botanischen Garten (SG)

Die Solinger Naturschutzverbände sind mit einem Infostand am Blumentag im Botanischen Garten Solingen vertreten.

Treffpunkt: Botanischer Garten Vogelsang 2a, Solingen,

Weitere Informationen: www.botanischer-garten-solingen.de



Samstag, 20. Mai 2017, 9 bis 11 Uhr

Vogel­exkursion zur Herbringhauser Talsperre (W)

Der Rundgang um diese Trinkwassertalsperre weist ein vielfältiges Angebot an Lebensräumen auf. Nicht nur Vögel der großen Wasserflächen können entdeckt werden, sondern auch des Waldes und Halboffenlandes. Mit etwas Glück können Neuntöter, Baumfalke und Schwarzstorch sowie eine Graureiherkolonie bei der Brut beobachtet werden.

Treffpunkt: Parkplatz südlich der Herbringhauser Talsperre an der L 81, Wuppertal

Leitung: Stefan Schöpfl 01573/6270693

Entgelt: kostenfrei

Dienstag, 23. Mai 2017, 17.15 bis ca. 20 Uhr

Wild, kultiviert, bergisch – kulinarische Wanderung rund um Gut Hohenscheid

Im, um, und um den Gut Hohenscheid herum gibt es einiges zu sehen und zu probieren. Klar, kultiviertes Bio-Gemüse zum Beispiel. Aber auch „Wildkräuter“ wie Brennnessel, Taubnessel, Vogelmilch und Co wachsen hier. Die muss man ja (eigentlich) gar nicht weghacken – sondern schlichtweg: aufessen! Zumindest heute. Denn das wilde Kraut ist wirklich lecker - selbst der bei gärtnernden Menschen unglaublich unbeliebte Giersch schmeckt, etwa mit Ingwer zubereitet, sogar ausgezeichnet! Nach einer wilden Wanderung über den Naturland-Hof und durch die schöne bergische Umgebung gibt es einen von Slow Food und Familie Höffken vorbereiteten „wild & kultiviert“-Imbiss.

Treffpunkt: Wanderparkplatz Ecke Hohenscheid/Balkhauser Weg, Solingen

Leitung: Dipl.-Biol. Pia Kambergs

Entgelt: 10 Euro

Anmeldung: info@bsmw.de

Eine Kooperationsveranstaltung der Biologischen Station Mittlere Wupper, Hof Hohenscheid und Slow Food Bergisches Land (Arbeitskreis Burger Brezel)



Donnerstag, 25. Mai 2017, 18 bis 19.30 Uhr

Vogelwanderung für Anfänger in der Ohligser Heide (SG)

Bei der NABU-VogelExkursion wenden wir uns besonders an Einsteiger der Vogelbeobachtung. Wenn Sie immer schon wissen wollten, welcher Vogel da gerade singt, sind Sie bei dieser Exkursion genau richtig. Wir wollen Ihnen Amsel, Drossel, Fink und Star vorstellen und erste Kenntnisse der Vogelstimmen vermitteln. Sollte dabei eine Seltenheit unseren Weg kreuzen, werden wir die natürlich nicht ignorieren.

Diese Wanderungen wochentags nach der Arbeit sind ein Versuch auch die Langschläfer, denen die Vogelwanderung zum Sonnenaufgang immer etwas zu früh ist, zu erreichen.

Bei Regen entfällt die Veranstaltung.

Treffpunkt: Wanderparkplatz Hermann-Löns-Weg, Solingen

Leitung: Annette Kalde und das Team des NABU Solingen

Entgelt: kostenfrei

Im Anschluss an die Wanderung gibt es die Gelegenheit am Stammtisch des NABU Solingen im Landhaus Kovelenberg teilzunehmen, dazu erbitten wir vorab eine kurze Info an 0173/9333246 oder kontakt@nabu-solingen.de

Samstag, 10. Juni 2017, 14 bis 18 Uhr

Umweltfest der Station Natur und Umwelt (W)

Zum alljährlichen Umweltfest bietet die Station Natur und Umwelt in Wuppertal ihren Besuchern ein buntes Erlebnis-Programm mit vielen naturkundlichen Attraktionen.

Ort: Station Natur und Umwelt, Jägerhofstr. 229, Wuppertal

Weitere Informationen: www.stnu.de



Samstag, 10. Juni 2017, 10 bis 14 Uhr

Exkursion NSG Heintjeshammer (WK)

Zum Höhepunkt der Vegetationsperiode können die Kostbarkeiten der Bergischen Kulturlandschaft wie blühende Knabenkrautarten, die Schwarze Teufelskralle und das Sumpfveilchen bewundert werden. Zudem beherbergt die Fläche eine hohe Insektenvielfalt. Die Fläche ist das Herzstück unserer Pflegearbeiten, deren Hintergründe und Ergebnisse während der Exkursion erklärt werden. Bitte festes Schuhwerk mitbringen.

Treffpunkt: Parkplatz Kurve Heintjeshammer an der L 408 im Eschbachtal, Wermelskirchen

Leitung: Moritz Schulze (0175/8050616)

Entgelt: kostenfrei



Samstag, 10. Juni 2017, 15 bis 17.30 Uhr

Entdeckungstour durch die Ohligser Heide (SG)

Im äußersten Westen von Solingen liegt eines der ältesten Naturschutzgebiete im Land – und im Juni präsentiert es sich mit Mittlerem Sonnentau, Glockenheide und Königsfarn besonders reizvoll. Um jedoch die vielen kleinen Wunder der Natur und die seltenen Pflanzen, wahrnehmen zu können, muss man in dieser Moor- und Heidelandschaft schon mal etwas genauer hinsehen und sich Zeit nehmen. In der zweieinhalbstündigen Wanderung sollen die Vielfalt und die Veränderungen dieses selten gewordenen Naturraums erfahren und vermittelt werden. Und wer im Juni durch die Heide streift, wird mit etwas Glück auch die Wanderschafherde bei der Arbeit sehen – nach der Devise „Ins Gras beißen für den Naturschutz“.

Treffpunkt: Wanderparkplatz Langhansstraße, schräg gegenüber Engelsberger Hof, Solingen,

Leitung: Dr. Jan Boomers

Entgelt: 6 Euro



Sonntag, 11. Juni, 10 bis ca. 13 Uhr

Radtour über die Bergische Heideterrasse (SG)

Leichte Strecke über ca. 20 km, überwiegend flaches Gelände

Auf dieser auch für Familien gut geeigneten Tour führt unser Weg durch das Ittertal zur Hildener Heide, durch die Ohligser Heide, den Park am Engelsberger Hof und durch die Krüdersheide bis zum Segelflugplatz und der Wasserburg Haus Graven bei Wiescheid. Wir durchqueren die abwechslungsreiche Landschaft der Bergischen Heideterrasse und erfahren dabei Wissenswertes über ihre Entstehung und Entwicklung und über die Pflanzen und Tiere, denen sie einen Lebensraum bietet. Je nach Wunsch der Teilnehmer besteigen wir den Jabergturm der Hildener Heide, verweilen auf dem großen Spielplatz am Engelsberger Hof oder kehren nahe Wiescheid ins Eiscafé oder Cafe der Wasserburg ein, bevor wir uns gemeinsam auf den Rückweg machen.

Bitte ein verkehrssicheres Fahrrad mitbringen.

Treffpunkt: Hauptbahnhof, Solingen

Leitung: Joachim Bruns (ADFC Wuppertal),
Dipl.-Biol. Johanna Dahlmann (BSMW)

Entgelt: kostenfrei

Sonntag, 11. Juni, 10 bis ca. 12.30 Uhr

Sommerwanderung des NABU Solingen (SG)

Wir wandern noch mal die Strecke am Treppenbach Richtung Meigen und Papiermühle und zurück zum Alten Bau, um zu schauen was sich verändert hat. Was macht die Natur und Tierwelt?

Die Exkursion richtet sich wieder an Einsteiger der Naturbeobachtung. Festes Schuhwerk, Fernglas und Fotoapparat sind zu empfehlen.

Treffpunkt: Parkplatz Theegartenstraße/Höhe Hausnummer 38-40, Solingen

Leitung: NABU Solingen, Edeltraut Krüger 0178/1300675

Entgelt: kostenfrei



Freitag, 16. Juni 2017, 21 bis 22.30 Uhr

Fledermaus-Exkursion Wuppertalsperre (RS)

Fledermäuse können geschickt fliegen, ohne Licht sehen und rufen mit 120 Dezibel durch die Nacht, obwohl wir nichts davon hören. Aufgrund ihrer heimlichen Lebensweise gelten sie bei vielen Menschen immer noch als mystisch und unheimlich, aber lernt man sie erst einmal kennen, dann stellt man fest, dass sie harmlos, sehr nützlich und faszinierend sind. Der geplante Spaziergang um die Panzertalsperre soll mit verschiedenen Hilfsmitteln wie Detektor, Wärmebildkamera und Taschenlampen einen Einblick in die nächtlichen Aktivitäten der Fledermäuse bringen. Bitte Taschenlampen mitbringen.

Treffpunkt: Parkplatz an der Straße Krichberg, Remscheid

Leitung: Anja You 0163/3769442

Entgelt: kostenfrei

Samstag, 24. Juni 2017, 9 bis 17 Uhr

Freilandökologische Exkursion in die Eifel

An diesem Termin fahren wir in die Nordeifel, wo sich südlich von Blankenheim Wacholderheiden und Kalkmagerrasen in hervorragender Ausprägung erhalten haben. Diese bieten zahlreichen bedrohten Pflanzen und Insektenarten Lebensraum. Gegen Ende der Exkursion ist eine Einkehr geplant. Fernglas, Kamera und wetterangepasste Kleidung sind zu empfehlen.

Treffpunkt: Parkplatz Mebusmühle, Remscheid (gegenüber Auffahrt zur Raststätte)

Leitung: Moritz Schulze 0175/8050616

Entgelt: kostenfrei

Sonntag, 25. Juni 2017, 10 bis 17 Uhr

Bergische Landpartie 2017 (Bensberg)

Die Biologische Station Mittlere Wupper ist mit einem Infostand wieder auf der Bergischen Landpartie 2017 vertreten.

Veranstaltungsort: Kardinal-Schulte-Haus,
Overather Straße 51-53, Bergisch Gladbach



Donnerstag, 16. Februar 2016, nach 19 Uhr

Vogel des Jahres 2017 – Der Waldkauz

Stellvertretend für alle Eulenarten haben NABU und LBV den Waldkauz zum Vogel des Jahres 2017 gewählt.

Schon der Name weist auf seinen ursprünglichen Lebensraum hin. Heute ist er auch in Gärten oder Parks mit altem Baumbestand häufig zu finden.

Der Waldkauz ist die häufigste Eule Deutschlands und sehr anpassungsfähig. Sie braucht jedoch alte Baumhöhlen zum Brüten. Wenn wir mehr Altbäume in Wäldern und Parks erhalten, helfen wir dem nachtaktiven Waldkauz und anderen Höhlenbewohnern.

Dieser Vortrag findet im Anschluss an die Jahreshauptversammlung des NABU Solingen statt. 19 Uhr ist der Beginn der Jahreshauptversammlung

Veranstaltungsort:

Gasthof Löhndorf, Löhndorfer Straße 275, Solingen

Veranstalter: NABU Solingen

Entgelt: kostenfrei



Redaktion: Biologische Station Mittlere Wupper, info@bsmw.de

Design: Susanne Thienel, s.thienel@web.de,

Satz und Herstellung: Erik Pieck, TEXTART@t-online.de, Tel.: 0212/43343

Titelfoto: NABU/Peter Kühn, Vogel des Jahres 2017

Fotos Innenteil: Biologische Station Mittlere Wupper, H. E. Boden, H-J. Martin, NABU Solingen, NABU Remscheid



Weitere Informationen finden sie unter:

www.solingen-natur.de

oder

www.bsmw.de

Aktiv-Posten für den Naturschutz



Stadtverband Solingen
Telefon: 0212/645 85 83
E-Mail: kontakt@nabu-solingen.de

Stadtverband Remscheid
Telefon: 02191/3 91 35
E-Mail: info@nabu-remscheid.de
www.nabu-remscheid.de



Ortsverein Solingen
Telefon: 0212/230 97 77
E-Mail: rbn@rbn-solingen.de

Ortsverband Remscheid
Gabriele Lipka
Nüdelshalbach 75
Tel. 02191/29 18 85
E-Mail: gabi.lipka@online.de



Biologische Station
Mittlere Wupper
Vogelsang 2
42653 Solingen
Tel.: 0212/254 27-27
Fax: -28
E-Mail: info@bsmw.de



Kreisgruppe Solingen
Telefon: 0212/38 24 95 59
E-Mail: sibyllehauke@aol.com